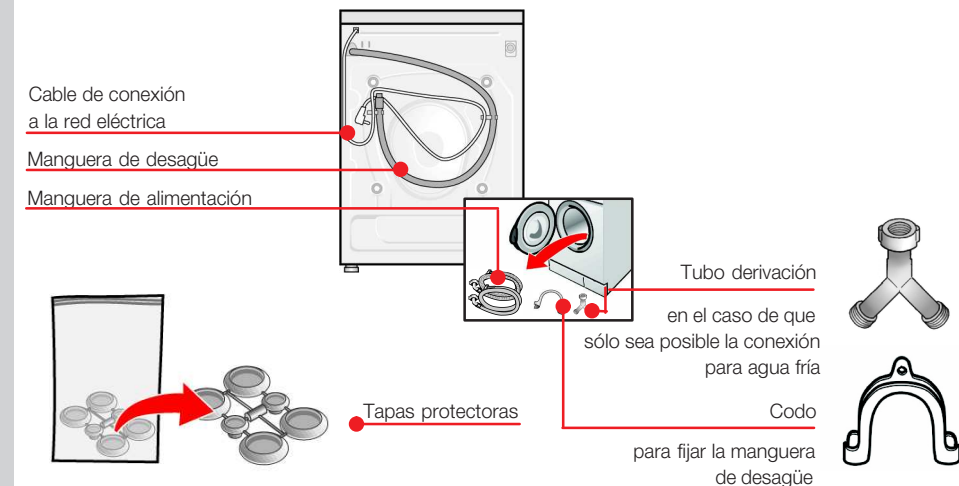


Advertencias de seguridad

- A causa del elevado peso del aparato se aconseja levantarlo con sumo cuidado.
- ¡Atención!: Las mangueras congeladas (por las bajas temperaturas del entorno) pueden quedar inservibles a causa de grietas o fisuras, o incluso estallar. Por ello no deberá instalarse la lavadora en zonas amenazadas por bajas temperaturas o en el exterior.
- El aparato puede sufrir desperfectos de consideración. ¡No levantar el aparato asíéndolo por los mandos o elementos sobresalientes (por ejemplo la puerta de carga)!
- Aparte de las advertencias y consejos facilitados en las presentes instrucciones, deberán tenerse estrictamente en cuenta las advertencias e instrucciones facilitadas por las empresas locales de abastecimiento de agua y electricidad.
- En caso de duda deberá encomendarse el montaje y acoplamiento del aparato a las redes de alimentación de agua y desagüe a un especialista del ramo.
- Instalar las mangueras y los cables de conexión de modo que no constituyan obstáculos.

Volumen de suministro

La humedad o el agua residual que pudiera encontrarse en el tambor se debe a los trabajos de control final del aparato.



Según las circunstancias concretas del emplazamiento elegido para la máquina, se puede necesitar adicionalmente:

- una abrazadera de 24-40 mm de diámetro (comercio especializado), para montar en un sifón
- Herramienta práctica**
- un nivel de burbuja para nivelar la máquina

Posicionamiento y nivelación

- La posición segura y firme del aparato es imprescindible a fin de evitar su desplazamiento incontrolado durante el centrifugado.
- La superficie o emplazamiento en donde vaya a instalarse el aparato deberá ser firme y plana.
- Los revestimientos de suelos blandos no son emplazamientos adecuados para la máquina.

En caso de montar el aparato sobre un pedestal o base elevada:

- Fijar los soportes del aparato con unas lengüetas de sujeción* (* N° de pedido WMZ 2200, WX 975600).

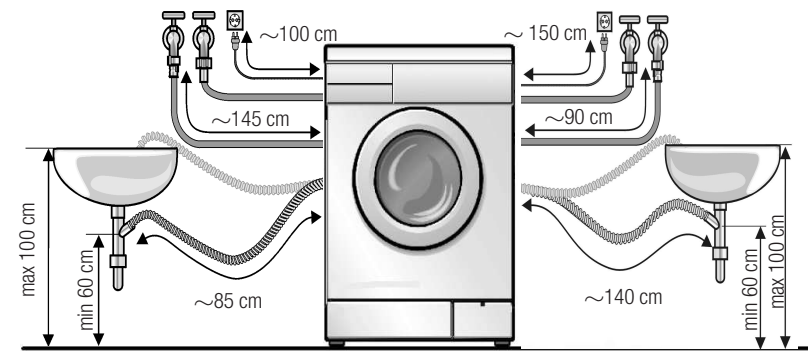
En caso de montar el aparato sobre suelos que descansan sobre techos de vigas de madera:

- Instalar el aparato siempre en un rincón del cuarto o recinto.
- Colocarlo sobre una placa de base de madera de 30 mm de espesor, resistente al agua, atornillada al suelo.
- Fijar los soportes del aparato con unas lengüetas de sujeción* (* N° de pedido: véase más arriba).

Longitud de las mangueras y del cable de conexión a la red eléctrica según modelo concreto

Conexión en el lateral izquierdo del aparato

Conexión en el lateral derecho del aparato



En el comercio especializado/Servicio de Asistencia Técnica Oficial de la marca se pueden adquirir las siguientes piezas:

- Manguera de alimentación más larga (aprox. 2,20 m).

Montaje del aparato bajo encimera o integrado en mueble

Efectuar el montaje del aparato bajo encimera o integrado en mueble antes de conectarlo a la red eléctrica.

Montaje del aparato en una fila de muebles de cocina (Bajo encimera o integrado en mueble)

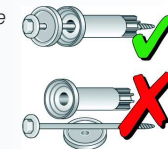
- Se requiere que el hueco de montaje tenga una anchura de 60 cm.
- Montar la lavadora sólo debajo de una placa encimera de trabajo de una sola pieza, fijada firmemente a los armarios adyacentes.

Montaje bajo encimera

- Se requiere que el hueco de montaje tenga una anchura de 60 cm.
- Sustituir la placa protectora que incorpora el aparato por una chapa protectora* (* N° de pedido WMZ 2420, WZ 10190). Encargar dicho trabajo a un técnico especialista del ramo.

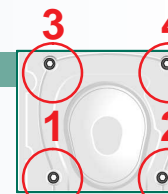
Retirar los seguros de transporte

- Antes de la puesta en marcha inicial del aparato es indispensable retirar los seguros de transporte y guardarlos en previsión de un traslado posterior (por ejemplo cambio de domicilio).
- Guardar los tornillos, la arandela y el casquillo siempre enroscados.



1. Retirar las mangueras de los soportes.

2. Desenroscar los tornillos 1 y 2.



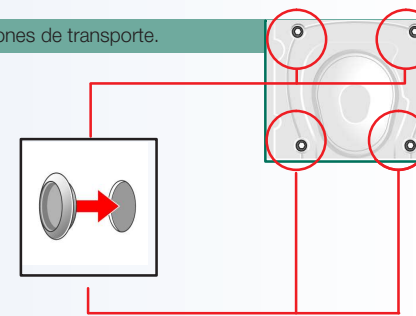
3. Desenroscar los tornillos 3 y 4.

Las piezas de los seguros para el transporte del interior del aparato se desprenden y caen al suelo, debajo de la lavadora.

4. Inclinarse levemente la lavadora hacia delante y recoger las piezas de los seguros de transporte.

Si no se han soltado todas las piezas y no han caído al suelo: Introducir la mano a través de la abertura de carga de la máquina y tirar ligeramente del tambor hacia adelante hasta que hayan caído todas las piezas. Recoger todas las piezas.

5. Montar las tapas protectoras en las aberturas de las protecciones de transporte.



Conexión a la red de agua

- Para evitar fugas o daños ocasionados por el agua, es imprescindible observar las advertencias que se hacen en este capítulo.
- Advertencia: la lavadora sólo puede funcionar con agua potable fría o caliente (máx. 70 °C).
- ¡No acoplar el aparato en ningún caso a una batería mezcladora sin presión de un calentador de agua!
- En caso de duda deberá encomendarse el montaje y acoplamiento del aparato a las redes de alimentación de agua y desagüe a un especialista del ramo.

Alimentación de agua

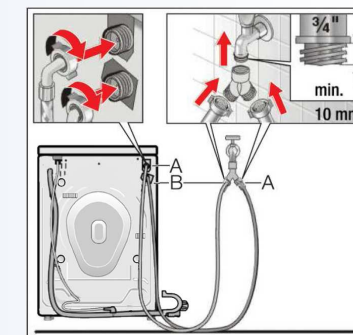
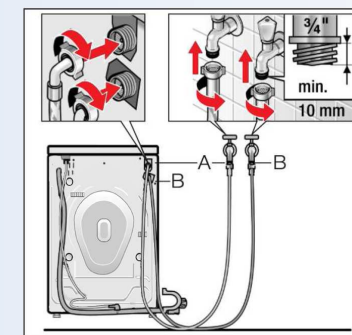
La manguera de alimentación no deberá:

- plegarse, aprisionarse, modificarse ni cortarse (la resistencia mecánica de la misma puede quedar mermada).
- La presión óptima de la red de agua: 100-1000 kPa (1-10 bar)**
- (estando abierto el grifo de agua a tope, deberán salir en un minuto aproximadamente 8 litros de agua).
 - En caso de que la presión de red del agua fuera superior a este valor, hay que intercalar una válvula reductora de la presión entre el aparato y la alimentación de agua.

1. Conectar las mangueras de suministro de agua al grifo. *Apretar el empalme a mano.*
2. Abrir completamente el grifo (o grifos).
3. Verificar la estanqueidad de los empalmes.

o bien :
conexión para agua fría con un tubo derivación

A - agua fría
B - agua caliente
(máx. 70 °C)



Desagüe del aparato

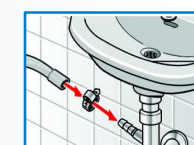
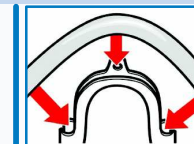
Prestar atención a que la manguera no sea plegada ni estrangulada. ¡No tirar tampoco de la manguera! Distancia de la salida de desagüe respecto al suelo: min. 60 cm, máx. 100 cm.

En caso de efectuar el desagüe a través de un lavabo:


Cerciorarse de que el tapón del lavabo no esté colocado. Asegurarse de que la manguera de evacuación no pueda desplazarse de su sitio. Al desaguar la máquina, comprobar que el agua desagüe rápidamente.

En caso de efectuar el desagüe a través de un sifón:

Asegurar la unión mediante una abrazadera, diámetro 24-40 mm (comercio especializado).

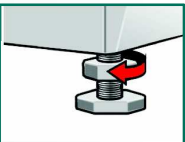


Nivelar el aparato

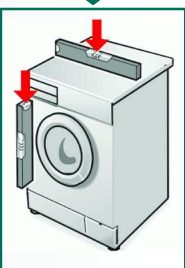
 Un fuerte nivel de ruidos, así como vibraciones o desplazamientos fortuitos del aparato durante su funcionamiento pueden ser consecuencia de una nivelación incorrecta del aparato.

Nivelar el aparato con ayuda de un nivel de burbuja.

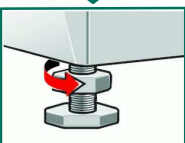
1. Soltar la contratuerca, girándola hacia la derecha (sentido de marcha de las agujas del reloj) con ayuda de una llave.



2. Corregir la altura del aparato girando el soporte. Los cuatro soportes del aparato deberán asentarse firmemente sobre el suelo. ¡La lavadora no deberá desplazarse! Verificar si el aparato está correctamente nivelado con ayuda de un nivel de burbuja. Corregir en caso necesario.



3. Apretar firmemente la contratuerca contra el cuerpo del aparato.
 - Sujetar a tal efecto el soporte, sin modificar su altura. Las contratuercas de los cuatro soportes tienen que estar firmemente apretadas contra el cuerpo del aparato.



Conexión a la red eléctrica

El aparato sólo se deberá conectar a una red eléctrica de corriente monofásica (corriente alterna) a través de una toma de corriente instalada reglamentariamente y provista de puesta a tierra.

Los valores de la tensión de conexión que figuran en la placa de características del aparato deberán coincidir con los de la red eléctrica en el lugar de emplazamiento del aparato.


Los valores de conexión, así como los fusibles necesarios, figuran en la placa de características del aparato.

Cerciorarse de que

- la toma de corriente y la clavija (enchufe) de toma de corriente del aparato son compatibles,
- los cables poseen una suficiente sección transversal,
- existe una puesta a tierra reglamentaria.

En caso de tener que sustituir el cable de conexión del aparato, encargar dicho trabajo exclusivamente a un electricista. A través del Servicio de Asistencia Técnica Oficial de la marca se puede adquirir un cable de conexión de repuesto.

No deberán usarse enchufes, tomas o acoplamiento múltiples ni tampoco cables de prolongación.

En caso de utilizar un interruptor de corriente diferencial, sólo podrá usarse uno provisto del símbolo . Sólo los interruptores de protección provistos de este símbolo aseguran el cumplimiento de las normas actuales válidas.


¡No efectuar los trabajos de conexión o desconexión del aparato a la red eléctrica teniendo las manos húmedas o mojadas! Extraer la clavija (enchufe) del aparato de la toma de corriente de la red eléctrica, sujetándola sólo por el cuerpo del enchufe.

Fabricante (véanse las instrucciones de uso)

8709
9000289481

5

Puntos a observar al transportar la máquina (mudanzas, etc.)

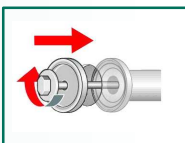
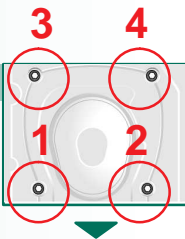
Tras el transporte y la instalación y acoplamiento correctos de la máquina a las redes eléctrica, de alimentación de agua y desagüe, seleccionar primero el programa adicional  (Desaguar) antes de seleccionar y activar cualquier otro programa de lavado.

1. Antes de proceder al transporte de la máquina:

1. Cerrar la alimentación (grifo) de agua.
2. Evacuar los restos de agua que pudieran haber quedado en el interior del aparato. Véase a este respecto la página 9 de las instrucciones de uso: Bomba de desagüe.
3. Evacuar la presión de la manguera de alimentación. Véase a este respecto la página 9 de las instrucciones de uso: Filtro en la toma de agua.
4. Desconectar el aparato de la red eléctrica.
5. Desmontar las mangueras de alimentación de agua y desagüe.

2. Preparar y montar los seguros de transporte:

1. Retirar las tapas protectoras.
2. Montar los seguros de transporte 1, 2, 3 y 4.
3. Apretar los tornillos.



Características técnicas

Medidas (Anchura x Profundidad x Altura)	60 x 59 x 84,2 cm	
Peso	69 – 83 kg	según modelo
Tensión nominal	220–240 V, 50 Hz	
Conexión a la red eléctrica	Toma de corriente (220–240 V, 50 Hz, min. 10 A – Interr. automático)	
Presión del agua	100–1000 kPa (1–10 bar)	
Tubería de desagüe	Altura respecto al suelo: mín. 60 cm, máx. 100 cm	
Programa de ensayo según norma EN 60 456 1999 e IEC 60456 Ed.3 1998: 02		

6

Servicio de Asistencia Técnica

Antes de llamar al Servicio de Asistencia Técnica, asegúrese de que no puede solucionar la avería por sí mismo. (Véase la página 10 de las instrucciones de uso, capítulo «Qué hacer en caso de avería ...?»).

De esta forma usted se evitará gastos innecesarios, pues la garantía no cubre los casos en los que realmente no hay avería, ni aquellos en los que el Servicio Técnico se desplaza solamente para dar instrucciones.

Cuando la avería consista en un problema de instalación o en solicitar instrucciones acerca del funcionamiento de la máquina, llame al teléfono del Centro de Atención al Usuario (CAU) que se encuentra en la portada de las instrucciones de uso, pues este tipo de problemas **no está cubierto por la garantía**. Si a pesar de observar las indicaciones anteriormente citadas no se hubiera eliminado la avería, deberá desconectarse el aparato, retirar el enchufe de la toma de corriente y cerrar el grifo de agua, avisando al Servicio de Asistencia Técnica.

La dirección y el número de teléfono del Servicio de Asistencia Técnica más próximo a su domicilio, figura en el Directorio de Centros y Delegaciones Postventa adjunto. Además, existe un número de teléfono centralizado al cual puede dirigirse desde cualquier punto de España:

902 351 352

En caso de solicitar la intervención del Servicio de Asistencia Técnica, no olvide indicar el número de producto (E-Nr.) y el de fabricación (FD).

E-Nr. _____ FD _____

Ambos números se encuentran en la placa de características del aparato, emplazada en el interior del marco de la puerta de carga abierta.

Número de producto Número de fabricación

Contribuya a evitar viajes y desplazamientos inútiles de nuestros técnicos señalando los números de producto y de fabricación correctos, explicando además cómo se manifiesta el fallo con la máxima exactitud posible. Esto le ahorrará gastos innecesarios.

7

Índice

Página

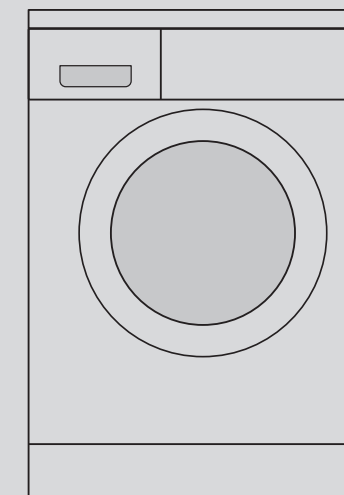
■ Advertencias de seguridad	1
■ Volumen de suministro	1
■ Posicionamiento y nivelación	1
■ Longitud de las mangueras y del cable de conexión a la red eléctrica	2
■ Montaje del aparato bajo encimera o integrado en mueble	2
■ Retirar los seguros de transporte	3
■ Conexión a la red de agua	4
■ Nivelar el aparato	5
■ Conexión a la red eléctrica	5
■ Puntos a observar al transportar la máquina (mudanzas, etc.)	6
■ Características técnicas	6
■ Servicio de Asistencia Técnica	7



¡Léanse atentamente las presentes instrucciones antes de poner en marcha el aparato! Ténganse en cuenta asimismo las instrucciones de uso separadas del aparato. Guarde toda la documentación del aparato para un posible propietario posterior.

Lavadora

es



Instrucciones de montaje

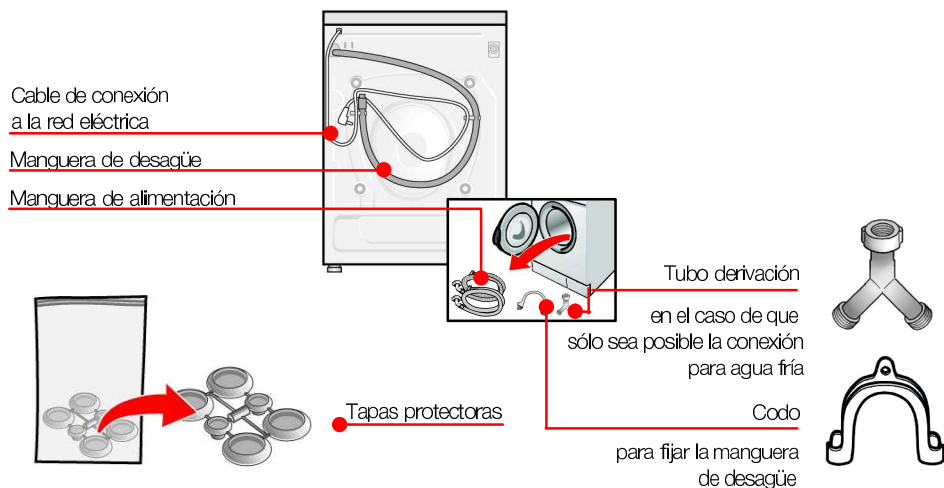


Advertencias de seguridad

- A causa del elevado peso del aparato se aconseja levantarlo con sumo cuidado.
- ¡Atención!: Las mangueras congeladas (por las bajas temperaturas del entorno) pueden quedar inservibles a causa de grietas o fisuras, o incluso estallar. Por ello no deberá instalarse la lavadora en zonas amenazadas por bajas temperaturas o en el exterior.
- El aparato puede sufrir desperfectos de consideración. ¡No levantar el aparato asíéndolo por los mandos o elementos sobresalientes (por ejemplo la puerta de carga)!
- Aparte de las advertencias y consejos facilitados en las presentes instrucciones, deberán tenerse estrictamente en cuenta las advertencias e instrucciones facilitadas por las empresas locales de abastecimiento de agua y electricidad.
- En caso de duda deberá encomendarse el montaje y acoplamiento del aparato a las redes de alimentación de agua y desagüe a un especialista del ramo.
- Instalar las mangueras y los cables de conexión de modo que no constituyan obstáculos.

Volumen de suministro

La humedad o el agua residual que pudiera encontrarse en el tambor se debe a los trabajos de control final del aparato.



Según las circunstancias concretas del emplazamiento elegido para la máquina, se puede necesitar adicionalmente:

- una abrazadera de 24-40 mm de diámetro (comercio especializado), para montar en un sifón

Herramienta práctica

- un nivel de burbuja para nivelar la máquina

Posicionamiento y nivelación



- La posición segura y firme del aparato es imprescindible a fin de evitar su desplazamiento incontrolado durante el centrifugado.
- La superficie o emplazamiento en donde vaya a instalarse el aparato deberá ser firme y plana.
- Los revestimientos de suelos blandos no son emplazamientos adecuados para la máquina.

En caso de montar el aparato sobre un pedestal o base elevada:

- Fijar los soportes del aparato con unas lengüetas de sujeción* (* N° de pedido WMZ 2200, WX 975600).

En caso de montar el aparato sobre suelos que descansan sobre techos de vigas de madera:

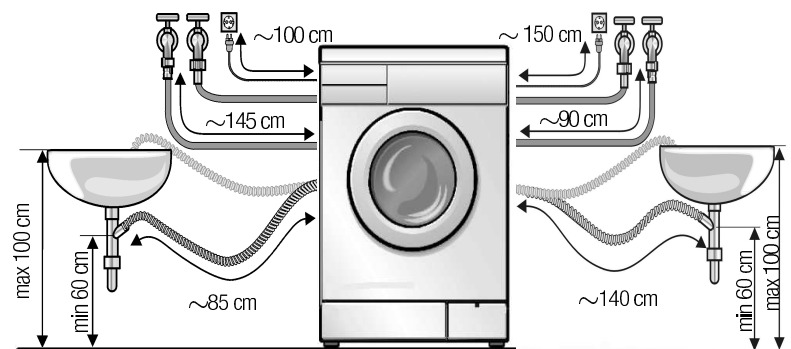
- Instalar el aparato siempre en un rincón del cuarto o recinto.
- Colocarlo sobre una placa de base de madera de 30 mm de espesor, resistente al agua, atomillada al suelo.
- Fijar los soportes del aparato con unas lengüetas de sujeción* (* N° de pedido: véase más arriba).

Longitud de las mangueras y del cable de conexión a la red eléctrica según modelo concreto



Conexión en el lateral izquierdo del aparato

Conexión en el lateral derecho del aparato



En el comercio especializado/Servicio de Asistencia Técnica Oficial de la marca se pueden adquirir las siguientes piezas:

- Manguera de alimentación más larga (aprox. 2,20 m).

Montaje del aparato bajo encimera o integrado en mueble

Efectuar el montaje del aparato bajo encimera o integrado en mueble antes de conectarlo a la red eléctrica.



Montaje del aparato en una fila de muebles de cocina (Bajo encimera o integrado en mueble)

- Se requiere que el hueco de montaje tenga una anchura de 60 cm.
- Montar la lavadora sólo debajo de una placa encimera de trabajo de una sola pieza, fijada firmemente a los armarios adyacentes.



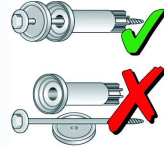
Montaje bajo encimera

- Se requiere que el hueco de montaje tenga una anchura de 60 cm.
- Sustituir la placa protectora que incorpora el aparato por una chapa protectora* (* N° de pedido WMZ 2420, WZ 10190). Encargar dicho trabajo a un técnico especialista del ramo.

Retirar los seguros de transporte

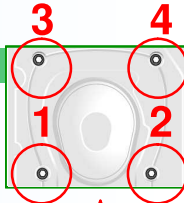


- Antes de la puesta en marcha inicial del aparato es indispensable retirar los seguros de transporte y guardarlos en previsión de un traslado posterior (por ejemplo cambio de domicilio).
- Guardar los tornillos, la arandela y el casquillo siempre enroscados.



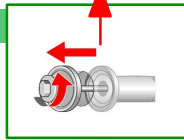
1. Retirar las mangueras de los soportes.

2. Desenroscar los tornillos 1 y 2.



3. Desenroscar los tornillos 3 y 4.

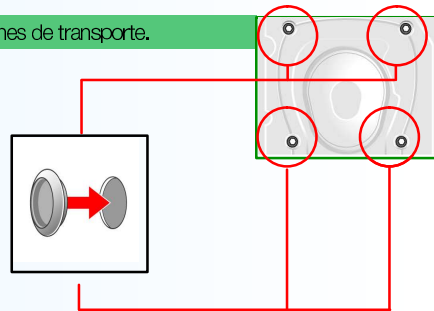
Las piezas de los seguros para el transporte del interior del aparato se desprenden y caen al suelo, debajo de la lavadora.



4. Inclinar levemente la lavadora hacia delante y recoger las piezas de los seguros de transporte.

Si no se han soltado todas las piezas y no han caído al suelo: Introducir la mano a través de la abertura de carga de la máquina y tirar ligeramente del tambor hacia adelante hasta que hayan caído todas las piezas. Recoger todas las piezas.

5. Montar las tapas protectoras en las aberturas de las protecciones de transporte.



Conexión a la red de agua



- Para evitar fugas o daños ocasionados por el agua, es imprescindible observar las advertencias que se hacen en este capítulo.
- Advertencia: la lavadora sólo puede funcionar con agua potable fría o caliente (máx. 70 °C). ¡No acoplar el aparato en ningún caso a una batería mezcladora sin presión de un calentador de agua!
- En caso de duda deberá encomendarse el montaje y acoplamiento del aparato a las redes de alimentación de agua y desagüe a un especialista del ramo.

Alimentación de agua

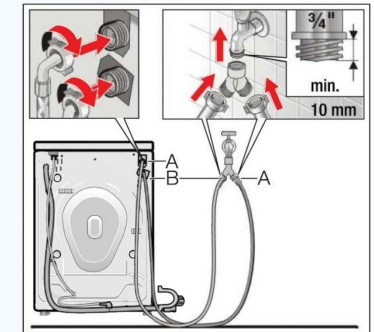
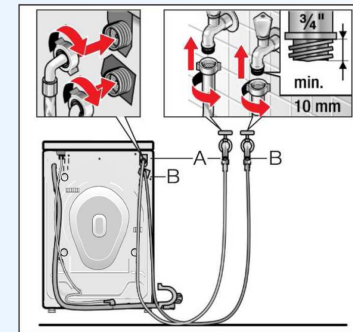
La manguera de alimentación no deberá:

- plegarse, aprisionarse, modificarse ni cortarse (la resistencia mecánica de la misma puede quedar mermada).
- La presión óptima de la red de agua: 100–1000 kPa (1–10 bar)**
- (estando abierto el grifo de agua a tope, deberán salir en un minuto aproximadamente 8 litros de agua).
 - En caso de que la presión de red del agua fuera superior a este valor, hay que intercalar una válvula reductora de la presión entre el aparato y la alimentación de agua.

1. Conectar las mangueras de suministro de agua al grifo. *Apretar el empalme a mano.*
2. Abrir completamente el grifo (o grifos).
3. Verificar la estanqueidad de los empalmes.

o bien :
conexión para agua fría con un tubo derivación

A – agua fría
B – agua caliente
(máx. 70 °C)

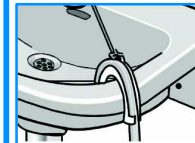
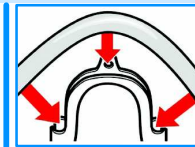


Desagüe del aparato

Prestar atención a que la manguera no sea plegada ni estrangulada. ¡No tirar tampoco de la manguera!
Distancia de la salida de desagüe respecto al suelo: mín. 60 cm, máx. 100 cm.

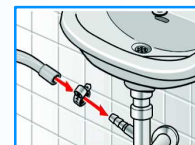
En caso de efectuar el desagüe a través de un lavabo:

Cerciorarse de que el tapón del lavabo no esté colocado. Asegurarse de que la manguera de evacuación no pueda desplazarse de su sitio. Al desaguar la máquina, comprobar que el agua desagüe rápidamente.



En caso de efectuar el desagüe a través de un sifón:

Asegurar la unión mediante una abrazadera, diámetro 24–40 mm (comercio especializado).



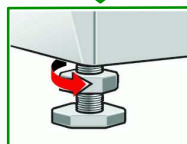
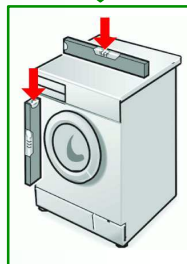
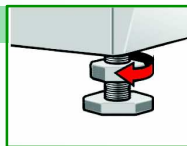
Nivelar el aparato

! Un fuerte nivel de ruidos, así como vibraciones o desplazamientos fortuitos del aparato durante su funcionamiento pueden ser consecuencia de una nivelación incorrecta del aparato.



Nivelar el aparato con ayuda de un nivel de burbuja.

1. Soltar la contratuerca, girándola hacia la derecha (sentido de marcha de las agujas del reloj) con ayuda de una llave.
2. Corregir la altura del aparato girando el soporte.
Los cuatro soportes del aparato deberán asentarse firmemente sobre el suelo.
¡La lavadora no deberá desplazarse!
Verificar si el aparato está correctamente nivelado con ayuda de un nivel de burbuja.
Corregir en caso necesario.
3. Apretar firmemente la contratuerca contra el cuerpo del aparato.
 - Sujetar a tal efecto el soporte, sin modificar su altura.
 - Las contratuercas de los cuatro soportes tienen que estar firmemente apretadas contra el cuerpo del aparato.



Puntos a observar al transportar la máquina (mudanzas, etc.)

Tras el transporte y la instalación y acoplamiento correctos de la máquina a las redes eléctrica, de alimentación de agua y desagüe, seleccionar primero el programa adicional (Desaguar) antes de seleccionar y activar cualquier otro programa de lavado.

1.

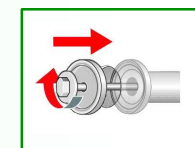
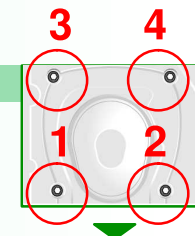
Antes de proceder al transporte de la máquina:

1. Cerrar la alimentación (grifo) de agua.
2. Evacuar los restos de agua que pudieran haber quedado en el interior del aparato.
Véase a este respecto la página 9 de las instrucciones de uso: Bomba de desagüe.
3. Evacuar la presión de la manguera de alimentación.
Véase a este respecto la página 9 de las instrucciones de uso: Filtro en la toma de agua.
4. Desconectar el aparato de la red eléctrica.
5. Desmontar las mangueras de alimentación de agua y desagüe.

2.

Preparar y montar los seguros de transporte:

1. Retirar las tapas protectoras.
2. Montar los seguros de transporte 1, 2, 3 y 4.
3. Apretar los tornillos.



! Conexión a la red eléctrica

El aparato sólo se deberá conectar a una red eléctrica de corriente monofásica (corriente alterna) a través de una toma de corriente instalada reglamentariamente y provista de puesta a tierra.

Los valores de la tensión de conexión que figuran en la placa de características del aparato deberán coincidir con los de la red eléctrica en el lugar de emplazamiento del aparato.

Los valores de conexión, así como los fusibles necesarios, figuran en la placa de características del aparato.

Cerciorarse de que

- la toma de corriente y la clavija (enchufe) de toma de corriente del aparato son compatibles,
- los cables poseen una suficiente sección transversal,
- existe una puesta a tierra reglamentaria.

En caso de tener que sustituir el cable de conexión del aparato, encargar dicho trabajo exclusivamente a un electricista.

A través del Servicio de Asistencia Técnica Oficial de la marca se puede adquirir un cable de conexión de repuesto.

No deberán usarse enchufes, tomas o acoplamientos múltiples ni tampoco cables de prolongación.

En caso de utilizar un interruptor de corriente diferencial, sólo podrá usarse uno provisto del símbolo .

Sólo los interruptores de protección provistos de este símbolo aseguran el cumplimiento de las normas actuales válidas.

¡No efectuar los trabajos de conexión o desconexión del aparato a la red eléctrica teniendo las manos húmedas o mojadas!
Extraer la clavija (enchufe) del aparato de la toma de corriente de la red eléctrica, sujetándola sólo por el cuerpo del enchufe.

Fabricante (véanse las instrucciones de uso)

8709
9000289481

Características técnicas

Medidas (Anchura x Profundidad x Altura)	60 x 59 x 84,2 cm	
Peso	69 – 83 kg	según modelo
Tensión nominal	220–240 V, 50 Hz	
Conexión a la red eléctrica	Toma de corriente (220–240 V, 50 Hz, min. 10 A – Interr. automático)	
Presión del agua	100–1000 kPa (1–10 bar)	
Tubería de desagüe	Altura respecto al suelo: mín. 60 cm, máx. 100 cm	
Programa de ensayo según norma EN 60 456 1999 e IEC 60456 Ed.3 1998: 02		

Servicio de Asistencia Técnica

- Antes de llamar al Servicio de Asistencia Técnica, asegúrese de que no puede solucionar la avería por sí mismo. (Véase la página 10 de las instrucciones de uso, capítulo «Qué hacer en caso de avería ...?»).
- De esta forma usted se evitará gastos innecesarios, pues la garantía no cubre los casos en los que realmente no hay avería, ni aquellos en los que el Servicio Técnico se desplaza solamente para dar instrucciones.
- Cuando la avería consista en un problema de instalación o en solicitar instrucciones acerca del funcionamiento de la máquina, llame al teléfono del Centro de Atención al Usuario (CAU) que se encuentra en la portada de las instrucciones de uso, pues este tipo de problemas **no está cubierto por la garantía**. Si a pesar de observar las indicaciones anteriormente citadas no se hubiera eliminado la avería, deberá desconectarse el aparato, retirar el enchufe de la toma de corriente y cerrar el grifo de agua, avisando al Servicio de Asistencia Técnica.
- La dirección y el número de teléfono del Servicio de Asistencia Técnica más próximo a su domicilio, figura en el Directorio de Centros y Delegaciones Postventa adjunto. Además, existe un número de teléfono centralizado al cual puede dirigirse desde cualquier punto de España:

902 351 352

- En caso de solicitar la intervención del Servicio de Asistencia Técnica, no olvide indicar el número de producto (E-Nr.) y el de fabricación (FD).

E-Nr. _____ FD _____

Ambos números se encuentran en la placa de características del aparato, emplazada en el interior del marco de la puerta de carga abierta.

Número de producto Número de fabricación

- Contribuya a evitar viajes y desplazamientos inútiles de nuestros técnicos señalando los números de producto y de fabricación correctos, explicando además cómo se manifiesta el fallo con la máxima exactitud posible. Esto le ahorrará gastos innecesarios.



Índice

Página

■ Advertencias de seguridad	1
■ Volumen de suministro	1
■ Posicionamiento y nivelación	1
■ Longitud de las mangueras y del cable de conexión a la red eléctrica	2
■ Montaje del aparato bajo encimera o integrado en mueble	2
■ Retirar los seguros de transporte	3
■ Conexión a la red de agua	4
■ Nivelar el aparato	5
■ Conexión a la red eléctrica	5
■ Puntos a observar al transportar la máquina (mudanzas, etc.)	6
■ Características técnicas	6
■ Servicio de Asistencia Técnica	7



¡Léanse atentamente las presentes instrucciones antes de poner en marcha el aparato!
Ténganse en cuenta asimismo las instrucciones de uso separadas del aparato.
Guarde toda la documentación del aparato para un posible propietario posterior.